

- 4) Teren, na którym rosną drzewa lub krzewy przeznaczony jest pod: **tereny sportu i rekreacji**
(wg miejscowego planu zagospodarowania przestrzennego lub ewidencji gruntu)
- 5) Przyczyna usunięcia drzew lub krzewów
kolizja z inwestycją „PRZEBUDOWA KORTÓW TENISOWYCH PRZY ALEI WOJSKA POLSKIEGO 127 W SZCZECINIE”.
- 6) Drzewa/krzewy usuwane są w związku z działalnością gospodarczą: tak/nie*
*niepotrzebne skreślić
- 7) Termin usunięcia drzew lub krzewów: **31.12.2021**
- 8) Termin planowanego wykonania nasadzeń: **31.12.2023**

DYREKTOR

Barbara Kuczyńska

.....
/podpis/

Szczecin dn., 28.10.2020
/data/

[Signature]
ZADYREKTORA
Mariusz Góral

Główny specjalista ds. budowlanych
[Signature]
Tomasz Puksza

Załączniki:

1. oświadczenie o posiadanym tytule prawnym władania nieruchomością albo oświadczenie o posiadanym prawie własności urządzeń, o których mowa w art. 49 § 1 Kodeksu cywilnego;
2. zgoda właściciela nieruchomości, jeżeli jest wymagana, lub oświadczenie o udostępnieniu informacji, o której mowa w art. 83 ust. 4;
3. szczegółowa inwentaryzacja zieleni na terenie objętym inwestycją z określeniem gatunków drzew i krzewów, obwodu pnia na wysokości 130 cm od ziemi (a w przypadku gdy na tej wysokości drzewo: a) posiada kilka pni – obwód każdego z tych pni, b) nie posiada pnia – obwód pnia bezpośrednio poniżej korony drzewa), wysokości i zasięgu korony drzew, powierzchni pokrytej krzewami w m², z określeniem stanu zdrowotnego zieleni w ocenie wnioskodawcy oraz zaznaczeniem drzew i krzewów przeznaczonych do usunięcia (wycinki i przesadzenia) na mapie. Inwentaryzacja winna być sporządzona w formie opisowej oraz w formie graficznej na kopii aktualnej mapy zasadniczej obejmującej projekt zagospodarowania działki lub terenu (a w szczególności układ istniejących i projektowanych: obiektów budowlanych i sieci uzbrojenia terenu) ze wskazaniem zaistniałych kolizji z zielenią;
4. wykonany przez projektanta posiadającego odpowiednie uprawnienia budowlane projekt zagospodarowania działki lub terenu w przypadku realizacji inwestycji, dla której jest on wymagany zgodnie z ustawą z dnia 7 lipca 1994 r. – Prawo budowlane – określający usytuowanie drzewa lub krzewu w odniesieniu do granic nieruchomości i obiektów budowlanych istniejących lub projektowanych na tej nieruchomości;
5. projekt planu:
 - a) nasadzeń zastępczych, rozumianych jako posadzenie drzew lub krzewów, w liczbie nie mniejszej niż liczba usuwanych drzew lub o powierzchni nie mniejszej niż powierzchnia usuwanych krzewów, stanowiących kompensację przyrodniczą za usuwane drzewa i krzewy w rozumieniu art. 3 pkt. 8 ustawy z dnia 27 kwietnia 2001 r. – Prawo ochrony środowiska;
 - b) przesadzenia drzewa lub krzewu- jeżeli są planowane, wykonany w formie rysunku, mapy lub projektu zagospodarowania działki lub terenu, oraz informację o liczbie, gatunku lub odmianie drzew lub krzewów oraz miejscu i planowanym terminie ich wykonania;
6. zgoda właściciela terenu (oryginał) w zakresie usytuowania przesadzanych lub posadzonych w zamian drzew lub krzewów z zaznaczeniem ich na kopii mapy lub projektu zagospodarowania terenu;
7. decyzja o środowiskowych uwarunkowaniach albo postanowienie w sprawie uzgodnienia warunków przedsięwzięcia w zakresie oddziaływania na obszar Natura 2000, w przypadku realizacji przedsięwzięcia, dla którego wymagane jest ich uzyskanie zgodnie z ustawą z dnia 3 października 2008 r. o udostępnianiu informacji o środowisku i jego ochronie, udziale społeczeństwa w ochronie środowiska oraz ocenach oddziaływania na środowisko, oraz postanowienie uzgadniające wydawane przez właściwego regionalnego dyrektora ochrony środowiska w ramach ponownej oceny oddziaływania na środowisko, jeżeli jest wymagana lub została przeprowadzona a wniosek realizującego przedsięwzięcie;
8. zgoda organu uznającego obszar za rezerwat przyrody w przypadku wydawania zezwolenia na usunięcie drzew lub krzewów na obszarach objętych ochroną krajobrazową w granicach rezerwatu przyrody.
9. zezwolenie w stosunku do gatunków chronionych na czynności podlegające zakazom określonym w art. 51 ust. 1 pkt. 1-4 oraz w art. 52 ust. 1 pkt. 1, 3, 7, 8, 12, 13 i 15, jeśli zostało wydane;
10. w przypadku działania przez przedstawiciela - upoważnienie dla osoby załatwiającej sprawę (za wyjątkiem reprezentowania osoby prawnej przez właściciela lub prokurenta).

DRZEWA WYMAGAJĄCE DECYZJI NA WYCINKE

DRZEWA, KTÓRYCH OBWÓD PNIA NA WYSOKOŚCI 5 CM PRZEKRACZA 50 CM, 65 CM LUB 80 CM DO USUNIĘCIA ZE WZGLĘDU NA KOLIZJĘ Z INWESTYCJĄ

Dz. nr 60/1 obręb 2140

Nr rośliny na planie	Gatunek	Obwód pnia drzewa na wys. 130 cm [m]	Obwód pnia drzewa na wys. 5 cm [m]	Klasyfikacja czy drzewo wymaga decyzji na usunięcie	Średnica pnia drzewa [cm]	Liczba pni [szt.]	Średnica korony [m]	Wysokość [m]	Uwagi
20	Klon pospolity <i>Acer platanoides</i>	1,42		+	45	1	7	20	
22	Klon pospolity <i>Acer platanoides</i>	0,29 0,26 0,23	0,64	+	9 8 7	3	3	5	
23	Klon pospolity <i>Acer platanoides</i>	0,42 0,29	0,61	+	13 9	2	3	5	
27	Klon pospolity <i>Acer platanoides</i>	0,39	0,51	+	12	1	2	5	
35	Klon pospolity <i>Acer platanoides</i>	1,64		+	52	1	8	18	
37	Klon pospolity <i>Acer platanoides</i>	1,14		+	36	1	7	16	Korona asymetryczna
41	Klon pospolity <i>Acer platanoides</i>	0,58 0,42		+	18 13	2	7	16	Pochylone w kierunku budynku
42	Klon pospolity <i>Acer platanoides</i>	0,45	0,61	+	14	1	5	16	
44	Platan klonolistny <i>Platanus acerifolia</i>	2,84		+	90	1	16	25	
45	Klon pospolity <i>Acer platanoides</i>	2,05		+	65	1	12	25	Pochylone
46	Lipa szerokolistna <i>Tilia platyphyllos</i>	2,33		+	74	1	10	20	
47	Lipa szerokolistna <i>Tilia platyphyllos</i>	2,52		+	80	1	12	20	
48	Platan klonolistny <i>Platanus acerifolia</i>	2,02		+	64	1	8	18	Pochylone nad budynek, zaburzona statyka
51	Lipa drobnolistna <i>Tilia cordata</i>	1,77		+	56	1	8	16	
52	Dąb szypułkowy <i>Quercus robur</i>	1,52		+	48	1	7	16	
57	Lipa drobnolistna <i>Tilia cordata</i>	2,08		+	66	1	10	25	
60	Świerk Brewera <i>Picea breweriana</i>	1,77		+	56	1	8	20	
66	Klon pospolity <i>Acer platanoides</i>	1,89		+	60	1	12	18	
69	Grab pospolity <i>Carpinus betulus</i>	0,42 0,17	0,64	+	13 5	2	1	2,5	Zywopłot formowany
70	Grab pospolity <i>Carpinus betulus</i>	0,29 0,26	0,70	+	9 8	2	1	2,5	Zywopłot formowany
71	Grab pospolity <i>Carpinus betulus</i>	0,32 0,20	0,73	+	10 6	2	1	2,5	Zywopłot formowany
72	Grab pospolity <i>Carpinus betulus</i>	0,39 0,36	0,80	+	12 11	2	1	2,5	Zywopłot formowany
73	Grab pospolity <i>Carpinus betulus</i>	0,45	0,64	+	14	1	1	2,5	Zywopłot formowany
74	Grab pospolity <i>Carpinus betulus</i>	0,39	0,51	+	12	1	1	2,5	Zywopłot formowany
75	Grab pospolity <i>Carpinus betulus</i>	0,45	0,64	+	14	1	1	2,5	Zywopłot formowany
76	Grab pospolity <i>Carpinus betulus</i>	0,98		+	31	1	2	4	Formowane
77	Grab pospolity <i>Carpinus betulus</i>	0,51	0,70	+	16	1	2	4	Formowane
78	Grab pospolity <i>Carpinus betulus</i>	0,58	0,67	+	18	1	2	4	Formowane
79	Grab pospolity <i>Carpinus betulus</i>	0,45	0,58	+	14	1	2	4	Formowane

Nr rośliny na planie	Gatunek	Obwód pnia drzewa na wys. 130 cm [m]	Obwód pnia drzewa na wys. 5 cm [m]	Klasyfikacja czy drzewo wymaga decyzji na usunięcie	Średnica pnia drzewa [cm]	Liczba pni [szt.]	Średnica korony [m]	Wysokość [m]	Uwagi
80	Grab pospolity <i>Carpinus betulus</i>	0,54	0,58	+	17	1	2	4	Formowane
82	Grab pospolity <i>Carpinus betulus</i>	0,98		+	31	1	2	4	Formowane
83	Grab pospolity <i>Carpinus betulus</i>	0,58	0,67	+	18	1	2	4	Formowane
84	Grab pospolity <i>Carpinus betulus</i>	0,82		+	26	1	2	4	Formowane
85	Grab pospolity <i>Carpinus betulus</i>	0,70		+	22	1	2	4	Formowane
86	Sosna czarna <i>Pinus nigra</i>	2,33		+	74	1	12	20	Pochylone
106	Klon pospolity <i>Acer platanoides</i>	1,99		+	63	1	10	20	Mocno pochylone
108	Jesion wyniosły <i>Fraxinus excelsior</i>	1,61		+	51	1	8	18	Posusz gałęziowo-konarowy 30%
109	Lipa szerokolistna <i>Tilia platyphyllos</i>	2,02		+	64	1	10	20	
110	Modrzew europejski <i>Larix decidua</i>	0,80		+	25	1	6	18	Korona jednostronna
111	Modrzew europejski <i>Larix decidua</i>	0,73		+	23	1	6	16	
113	Zywotnik zachodni <i>Thuja occidentalis</i>	0,76		+	24	1	3	12	Uszkodzona korowina
114	Lipa drobnolistna <i>Tilia cordata</i>	1,30		+	41	1	8	12	

DRZEWA, KTÓRYCH OBWÓD PNIA NA WYSOKOŚCI 5 CM PRZEKRACZA 50 CM, 65 CM LUB 80 CM DO USUNIĘCIA ZE WZGLĘDU NA ZŁY STAN ZDROWOTNY

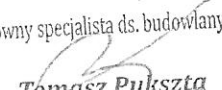
Dz. nr 60/1 obręb 2140

Nr rośliny na planie	Gatunek	Obwód pnia drzewa na wys. 130 cm [m]	Obwód pnia drzewa na wys. 5 cm [m]	Klasyfikacja czy drzewo wymaga decyzji na usunięcie	Średnica pnia drzewa [cm]	Liczba pni [szt.]	Średnica korony [m]	Wysokość [m]	Uwagi
6	Gatunek nieoznaczony	0,54	0,73	+	17	1	2	8	Martwe drzewo
19	Śliwa domowa <i>Prunus domestica</i>	1,08		+	34	1	7	16	Stan zdrowotny zły, posusz gałęziowy 40%
33	Głóg jednoszyjkowy <i>Crataegus monogyna</i>	1,05		+	33	1	6	10	Kolizja z linią energetyczną, zamiera
39	Głóg jednoszyjkowy <i>Crataegus monogyna</i>	0,70		+	22	1	4	7	Martwe, pochylone, zagraża bezpieczeństwu
40	Klon pospolity <i>Acer platanoides</i>	0,61		+	19	1	6	16	Mocno pochylone, opiera się na budynek gospodarczy
43	Klon pospolity <i>Acer platanoides</i>	1,67		+	53	1	7	20	Mocno pochylone, zaburzona statyka; zagraża bezpieczeństwu
112	Modrzew europejski <i>Larix decidua</i>	0,54	0,76	+	17	1	5	8	Zamiera, przywiązane sznurkiem do drzewa nr 111

5.3.

ZESTAWIENIE ROŚLIN DO USUNIĘCIA

Zabieg		Nr działki	Liczba drzew [szt.]	Liczba pni drzew [szt.]	Powierzchnia krzewów [m ²]	Powierzchnia podrostów [m ²]
Wymagające uzyskania decyzji na wycinkę	usunięcie drzew, których obwód pnia na wysokości 5 cm <u>przekracza 50 cm, 65 cm lub 80 cm</u> ze względu na kolizję z inwestycją	Dz. nr 60/1 obręb 2140	42	50	-	-
	usunięcie drzew, których obwód pnia na wysokości 5 cm <u>przekracza 50 cm, 65 cm lub 80 cm</u> ze względu na zły stan zdrowotny	Dz. nr 60/1 obręb 2140	7	7	-	-
SUMA:			49	57	-	-

Główny specjalista ds. budowlanych

 Tomasz Puksza

PROJEKT NASADZEŃ ZASTĘPCZYCH

DANE OGÓLNE

Nasadzenia kompensacyjne zostaną wprowadzone na terenie inwestycji przy al. Wojska Polskiego 127 w Szczecinie, dz. 60/1 obręb 2140. W ramach nasadzeń proponuje się posadzenie 15 sztuk drzew z gatunku grab pospolity 'Fastigiata', 23 sztuk drzew z gatunku śliwa wiśniowa 'Woodii' oraz 11 sztuki drzew z gatunku wiśnia osobliwa 'Umbraculifera'. Łącznie 49 sztuk drzew.

WYKAZ NASADZEŃ

SYMBOLE PARAMETRÓW JAKOŚCIOWYCH MATERIAŁU SZKÓŁKARSKIEGO*:

- **C100 f** – pojemnik o poj. 100 litrów wykonany z elastycznego materiału
- **14-16** - drzewo o obwodzie od 14 do 16 cm na wysokości 100 cm;
- **Pa 180** – forma pienna drzewa lub krzewu; wysokość pnia 180 cm;
- **x 2** – minimalna wymagana ilość przesadzeń rośliny w procesie szkółkowania; szkółkowanie dwukrotne;

*wg opracowania: „Zalecenia jakościowe materiału szkółkarskiego”, wydanie: Warszawa 2011, Związek Szkółkarzy Polskich;

NASADZENIA ZASTĘPCZE

Drzewa liściaste

Nr rośliny na planie	Nazwa	Parametry	Liczba sztuk
1.	Grab pospolity 'Fastigiata'	C100 f, 14-16 cm, x 2	15
2.	Śliwa wiśniowa 'Woodii'	C100 f, Pa 180, 14-16 cm, x 2	23
3.	Wiśnia osobliwa 'Umbraculifera'	C100 f, Pa 180, 14-16 cm, x 2	11
RAZEM:			49


WYMAGANIA JAKOŚCIOWE MATERIAŁU SZKÓŁKARSKIEGO

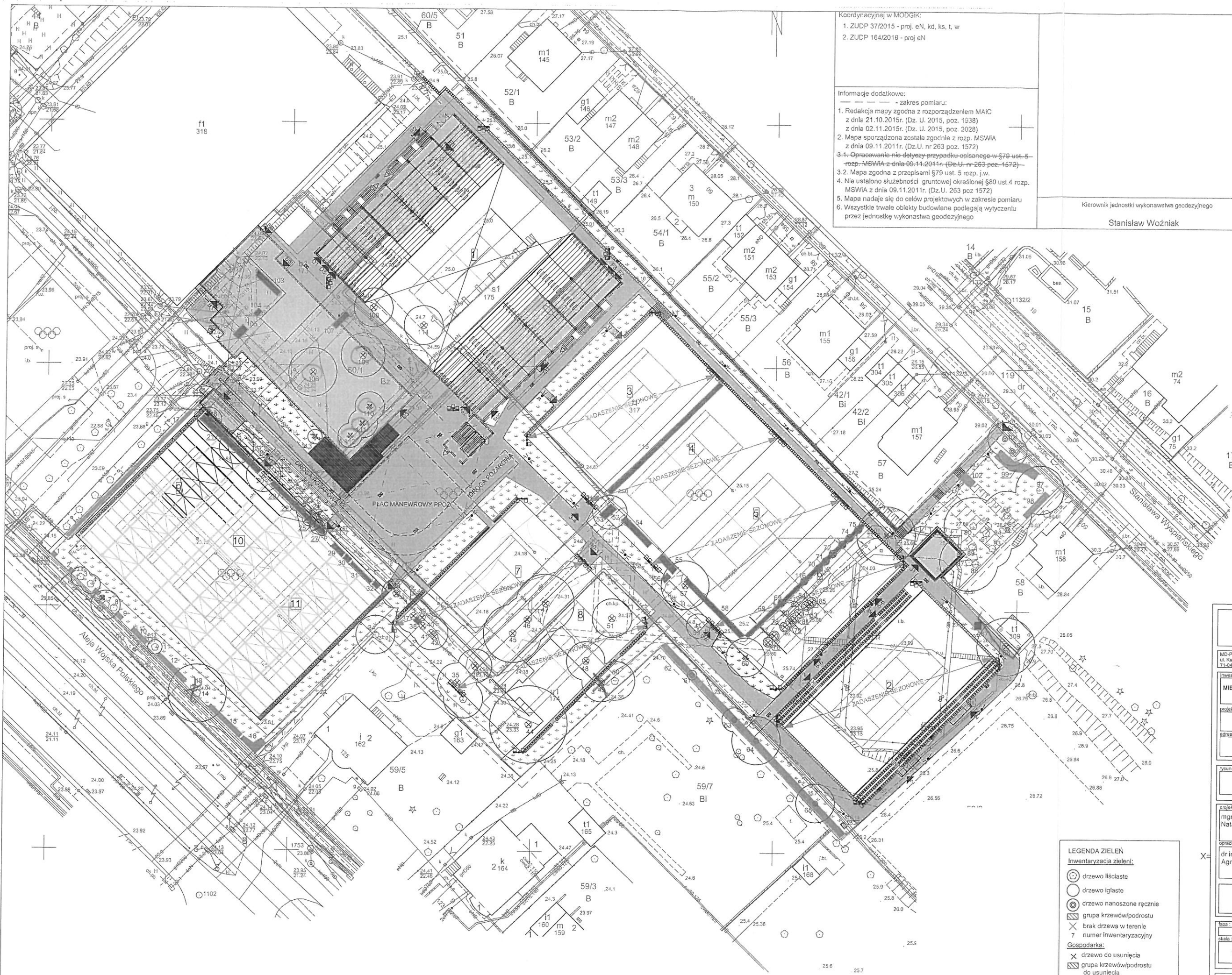
Drzewa powinny być prawidłowo uformowane z zachowaniem pokroju charakterystycznego dla gatunku i odmiany i wyprowadzone zgodnie z zasadami agrotechniki szkółkarskiej. **Drzewa powinny być dwa lub trzy razy szkółkowane.** Rośliny powinny być pojemnikowane i oznakowane etykietą zawierającą dane identyfikacyjne (nazwa łacińska, wysokość rośliny, rodzaj pojemnika). Materiał szkółkarski powinien ponadto posiadać cechy zgodne z obowiązującymi normami oraz zaleceniami jakościowymi dla ozdobnego materiału roślinnego Związku Szkółkarzy Polskich i **pochodzić z rodzimych szkółek.**

Użyty do nasadzeń materiał:

- Rośliny powinny być zgodne z obowiązującymi normami oraz zaleceniami jakościowymi dla ozdobnego materiału roślinnego Związku Szkółkarzy Polskich.
- Rośliny powinny być właściwie oznaczone, tzn. etykiety z podaną nazwą łacińską, formą, wyborem, wysokością pnia i nr normy;
- Drzewa powinny być o **obwodzie pnia 14-16 cm**;
- Korony drzew powinny być prawidłowo uformowane z zachowaniem pokroju charakterystycznego dla gatunku i odmiany;
- Drzewa liściaste powinny być prowadzone w szkółce, jako solitery, mieć formę pienną i koronę ukształtowaną na wysokości około 200 cm;
- Drzewa powinny być, co najmniej dwukrotnie szkółkowane;
- Przewodnik drzewa powinien być prosty z wyraźnie uformowanym pękiem szczytowym;
- System korzeniowy roślin powinien być skupiony i prawidłowo rozwinięty, na korzeniach szkieletowych powinny występować liczne korzenie drobne.
- Blizny na przewodniku powinny być dobrze zrosnięte;
- Użyty do nasadzeń materiał roślinny powinien być zdrowy, wolny od szkodników i patogenów, oraz pozbawiony ran i śladów po świeżych cięciach.

Wady niedopuszczalne:

- Silne uszkodzenia mechaniczne;
 - Odrosty podkładki poniżej miejsca szczepienia;
 - Ślady żerowania szkodników;
 - Oznaki chorobowe;
 - Zwiędnięcia i pomarszczenia kory zarówno na częściach nadziemnych jak i korzeniach;
 - Martwica i pęknięcia kory na przewodniku;
 - Uszkodzenia pączka szczytowego przewodnika w I wyborze formy naturalnej oraz w I i II wyborze formy piennej;
 - Dwupędowe korony drzew formy piennej;
 - Uszkodzenie lub przesuszenie bryły korzeniowej;
 - Nieprawidłowo zrosnięte odmiany szczepione z podkładką.
- 



Koordynacyjnej w MODGIK:
 1. ZUDP 37/2015 - proj. eN, kd, ks, t, w
 2. ZUDP 164/2018 - proj. eN

Informacje dodatkowe:
 - - zakres pomiaru:
 1. Redakcja mapy zgodna z rozporządzeniem MAIC z dnia 21.10.2015r. (Dz. U. 2015, poz. 1938) z dnia 02.11.2015r. (Dz. U. 2015, poz. 2028)
 2. Mapa sporządzona została zgodnie z rozp. MSWiA z dnia 09.11.2011r. (Dz.U. nr 263 poz. 1572)
 3. Opracowanie nie dotyczy przypadku opisanego w §79 ust. 5 rozp. MSWiA z dnia 09.11.2011r. (Dz.U. nr 263 poz. 1572)
 3.2. Mapa zgodna z przepisami §79 ust. 5 rozp. j.w.
 4. Nie ustalono służebności gruntowej określonej §60 ust.4 rozp. MSWiA z dnia 09.11.2011r. (Dz.U. 263 poz 1572)
 5. Mapa nadaje się do celów projektowych w zakresie pomiaru
 6. Wszystkie trwałe obiekty budowlane podlegają wytyczeniu przez jednostkę wykonawstwa geodezyjnego

Kierownik jednostki wykonawstwa geodezyjnego
Stanisław Woźniak

md Biuro Architektoniczne

MD-Polska Sp. z o.o.
 ul. Kaszubska 13/1
 71-043 Szczecin
 tel. (091) 81 82 664
 fax. (091) 81 82 664

inwestor / adres: **GMINA MIASTO SZCZECIN
 MIEJSKI OŚRODEK SPORTU, REKREACJI I REHABILITACJI
 z siedzibą w Szczecinie
 przy ul. Władysława Szafra 7, 71-245 Szczecin**

projekt / obiekt: **ROZBUDOWA KORTÓW TENISOWYCH przy
 al. Wojska Polskiego 127 w Szczecinie**

adres inwestycji: **al. Wojska Polskiego 127 w Szczecinie,
 dz. 60/1, obr. 2140, m. Szczecin**

rysunek / temat / treść: **Inwentaryzacja zieleni
 z gospodarką drzewostanem**

projektant	imię i nazwisko	podpis:
mgr inż. arch. krajobrazu	Natalia Macków	
opracowanie		
dr inż. arch. krajobrazu	Agnieszka Dobrowolska	

tytuł: PB	branża: ZIELEN	rys. nr:
skala: 1:500	data: WRZESIEŃ 2020	1

PRAWA AUTORSKIE ZASTRZEŻONE
 Projektowany projekt / rysunek architektoniczny jest chroniony prawem autorskim zgodnie z art. 170 ustawy z dnia 27 czerwca 2004 r. o prawie autorskim i prawach pokrewnych z dnia 4 lutego 1994 r. (Dz.U. nr 24 poz. 43 z 23 lutego 1994 r.)

LEGENDA ZIELEŃ
Inwentaryzacja zieleni:
 ⊙ drzewo liściaste
 ⊙ drzewo iglaste
 ⊙ drzewo nanoszone ręcznie
 ⊞ grupa krzewów/podrostu
 × brak drzewa w terenie
 7 numer inwentaryzacyjny
Gospodarka:
 × drzewo do usunięcia
 ⊞ grupa krzewów/podrostu do usunięcia

Metryka informacyjnej kopii mapy do celów Projektowych

<p>OBIĘKT: województwo: zachodniopomorskie miasto: Szczecin, 326201_1 obręb: Pogodno 140, 326201_1, 2140 działka: 60/1 ulica: Aleja Wojska Polskiego 127</p>	<p>GEOSYSTEM Olejnik, Wałecki, Woźniak ul. Klonowica 38/2 71-248 Szczecin tel. (091) 423-15-55 (Lp.990000 wykonawstwa geodezyjnego)</p>
<p>Skala 1:500 Układ współrzędnych: państwowy 2000/15 Poziom odniesienia wysokości: PL-EVRF2007-NH</p>	<p>Wykonano metodą: <i>aplikacja b</i>) wektorowo Nazwa pliku: Wielkość pliku: Wykonano w ramach roboty geodezyjnej: ID: MODGK_354 1736 2020 Zgłoszenie w MODGK w Szczecinie</p>
<p>Kierownik roboty: Stanisław Woźniak nr upr. zakod. 17368 znak 1 1 2 Branża: inżynieria i architektura</p>	<p>W zakresie opracowania znajdują się punkty osnowy geodezyjnej nr: brak Podlegające ochronie na podst. art. 15, art. 48, ust. 1 pkt 3 Ustawy Prawo geodezyjne i kartograficzne</p>
<p>Mapa do celów projektowych sporządzona przy wykorzystaniu: 1. Cyfrowej mapy zasadniczej w skali 1:500 2. Ustrojenie podłoża opracowane na podstawie: a) Bezpośredniego pomiaru powierzchniowego na terenie - baz danych b) Pomiaru wytycznym przewodem - z literą A c) Digitalizacji i wektoryzacji rysów mapy - z literą D d) Pomiarów fotogrametrycznych - z literą F e) Pomiarów w oparciu o elementy mapy lub dane projektowe - z literą M f) W oparciu o dane branżowe - z literą B g) Inne - z literą I h) Naciekane (np. wskazanie przebiegu przez wykonawcę) - z literą X i) Dokumentacja z narysów kondygnacyjnych - z literą K j) Prowadzone na budowie - z literą P k) Zgłoszenie budowy - z literą Z l) Dokumentacja z wytyczenia obiektu - z literą T 3. Pomiaru z użyciem wysokości i pomiarów przyrody 4. Opracowanych geodezyjnie elementów planu zagospodar. przestrzennego (linie rozgraniczające, linie regul., osie i.c.) 5. Nie wyklucza się sytuacji w terenie i zmian w terenie, o których brak było informacji branżowych i nie zostały odnotowane w czasie inwentaryzacji geodezyjnej.</p>	<p>Aktualność mapy 1. Wywiad terenowy i wykonywanie pomiarów w dniu 17.06.2020r. 2. Baza GESUT według danych MODGK w dniu 08.07.2020r. 3. Zgodność mapy w linii ewidencyjnej z operacjami technicznymi ID: 4. Baza EGB według danych MODGK w dniu 08.07.2020r.</p>
<p>Na mapie dla celów projektowych w wykonaniu następujące przykrycia powierzchni terenu składowane na Naciekach. Koordynacyjnej w MODGK: 1. ZUDP 37/2015 - proj. eN, ka. k. l. w 2. ZUDP 184/2018 - proj. eN</p>	<p>REJESTRACJA</p>
<p>Informacje dodatkowe: 1. Redakcja mapy zgodnie z rozporządzeniem MAC z dnia 21.10.2018r. (Dz. U. 2018, poz. 1934) z dnia 02.11.2018r. (Dz. U. 2018, poz. 2028) 2. Mapa sporządzona zgodnie z rozporządzeniem z dnia 09.11.2015r. (Dz. U. nr 243 poz. 1572) 3. Mapa zgodna z przepisami §79 ust. 5 rozp. j.w. 4. Nie ustalono składowości gruntu ust. 5 rozp. j.w. 5. Mapa naciągów nie do celów projektowych w zakresie pomiaru 6. Wzrostki i inne obiekty budowlane podlegają wytyczeniu przez jednostkę wykonawstwa geodezyjnego</p>	<p>Konieczne i jednolite w wykonaniu geodezyjnym Stanisław Woźniak</p>

	ZAKRES OPRACOWANIA
	GRANICE DZIAŁEK
	NIEPRZEKRACZALNA LINIA ZABUDOWY
	WJAZD / WEJŚCIE NA TEREN INWESTYCJI
	PROJEKTOWANY BUDYNEK
	PROJEKTOWANE TRYBUNY ŻELBETOWE
	WEJŚCIA DO BUDYNKU
	WYJŚCIA EWAKUACYJNE
	WEZŁY CIEPLNY
	LICZBA KONDYGNACJI NADZIEMNYCH
	MIEJSCA DLA OS. NIEPEŁNOSPRAWNYCH
	PROJEKTOWANE TRYBUNY ZIEMNE
	PROJEKTOWANE MURY OPOROWE
	SPADKI NAWIERZCHNI
	RZĘDNE TERENU PROJEKTOWANE
	HYDRANTY ZEWNĘTRZNE
	KRAWĘŻNIKI
	NAWIERZCHNIA CIĄGÓW UTWARDZONYCH
	PROJEKTOWANE WPUSTY ULICZNE
	KORTY TENISOWE O NAWIERZCHNI Z MACZKI CEGLANEJ Z TYMCZASOWYM ZADASZENIEM SEZONOWYM
	KORTY TENISOWE O NAWIERZCHNI AKRYLOWEJ ZE STAŁYM ZADASZENIEM
	ZIELEN NISKA - TRAWNIKI
	PROJEKTOWANE SKARPY
	OGRODZENIE PANELOWE na istn. murze oporowym
	OGRODZENIE KORTU na proj. murze oporowym
	OGRODZENIE KORTU - BALUSTRADA h=1,1 m na murze oporowym
	OGRODZENIE KORTU h=3,0 m
	OGRODZENIE KORTU h=0,8 m
	OGRODZENIE ZEWNĘTRZNE PANELOWE
	SCHODY TERENOWE
	ÓŚWIETLENIE TERENU
	ÓŚWIETLENIE - MASZTY ÓŚWIETLENIA KORTÓW
	Roziębki i demontaże
	OBIEKTY DO ROZIĘBKI BUDYNKI, TRYBUNY ZIEMNE, MURY OPOROWE
	UTWARDZENIA DO ROZIĘBKI
	DEMONTAŻE
	Inwentaryzacja zieleni:
	DRZEWIA LIŚCIASTE
	drzewo iglaste
	drzewo nanoszone ręcznie
	grupa krzewów/podrostu
	brak drzewa w terenie
	Gospodarka:
	drzewo do usunięcia
	grupa krzewów/podrostu do usunięcia
	drzewo projektowane nasadzenia zastępcze 48 sztuk

md Biuro Architektoniczne

MD-Polske Sp. z o.o.
ul. Kazimierska 13/1
71-003 Szczecin
tel. (091) 81 82 894
fax. (091) 81 82 894

inwestor / honoratorka:
GINIA MIASTO SZCZECIN - MIEJSKI OŚRODEK SPORTU, REKREACJI I REHABILITACJI z siedzibą w Szczecinie przy ul. Władysława Szafra 7, 71-245 Szczecin

projekt / obiekt:
PRZEBUDOWA KORTÓW TENISOWYCH przy al. Wojska Polskiego 127 w Szczecinie

adres inwestycji:
al. Wojska Polskiego 127 w Szczecinie, dz. 60/1, obr. 2140, m. Szczecin

tytułek / temat / kres:
PLAN SYTUACYJNY

autor projektant: mgr inż. arch. Dagmara Adamy-Kołodziej ska
upr. bud. do proj. b. o. w spec. architektonicznej nr: 16/ZPOJA/OKK/2006

opracował:
mgr inż. arch. Robert Dawidowski
upr. bud. do proj. b. o. w spec. architektonicznej nr: 50/Sz/2000

skala: PB branda: ARCHITEKTURA rys. nr: 1
1:750 GRUDZIEŃ 2020 1

PRAWA AUTORSKIE ZASTRZEŻONE
Przebudowa kortów tenisowych przy al. Wojska Polskiego 127 w Szczecinie, dz. 60/1, obr. 2140, m. Szczecin, 25.10.2020 r.

